



## **ZyXEL VMG5313-B30A**

802.11n Wireless VDSL2 VoIP IAD

Upute za korištenje

## SADRŽAJ

<b>Kratke upute za instalaciju VMG5313-B30A.....</b>	<b>3</b>
Prije nego započnete.....	3
Preuvjeti za računalo .....	3
Korak 1 : Upoznavanje sa uređajem.....	4
Prednja strana uređaja .....	4
Bočna strana uređaja .....	5
Stražnja strana uređaja .....	6
Korak 2: Postavljanje i spajanje uređaja .....	7
Korak 3: Konfiguracija računala (TCP/IP postavke) .....	8
Korak 3.1: Konfiguracija računala za Windows 7 .....	8
Korak 3.2: Konfiguracija računala za Mac OS X .....	9
Korak 4: Pristup uređaju .....	10
Korak 5: Konfiguriranje bežičnog pristupa .....	11
Korak 5.1 : Standardne postavke .....	11
Korak 5.2 : Napredne postavke .....	12
Promjena postavki bežične mreže .....	12
Korak 6: Dinamički DNS.....	13
Korak 7: Port Forwarding .....	14
Korak 8 : Pronalaženje i uklanjanje smetnji (Troubleshooting) .....	15

## Kratke upute za instalaciju VMG5313-B30A



### Prije nego započnete

Provjerite sadržaj paketa:

- ZyXEL VMG5313-B30A
- Korisnički priručnik
- DSL kabel (sivi)
- Ethernet kabel (žuti)
- Napajanje (adapter)

### Preuvjeti za računalu

Prije instalacije uređaja provjerite da:

- imate instaliran web preglednik (npr. Internet Explorer, Mozilla Firefox, Chrome, ... ) na vašem računalu.
- imate računalo opremljeno s Ethernet ili wireless mrežnom karticom.

## Korak 1 : Upoznavanje sa uređajem

### Prednja strana uređaja

Na prednjoj strani uređaja nalazi se 11 LED lampica (indikatora).



INDIKATOR	BOJA	STATUS	OPIS
<b>PWR</b>	Zeleno	Svijetli	Uređaj je uključen.
		Treperi	U tijeku je proces samo-testiranja uređaja.
	Crveno	Svijetli	Detektirana je greška tijekom procesa samo-testiranja ili je uređaj u kvaru.
	Ugašena		Uređaj je isključen ili nema napajanja.
<b>DSL</b>	Zeleno	Svijetli	ADSL linija je aktivna.
		Treperi	ADSL linija je u procesu inicijalizacije.
	Narančasto	Svijetli	VDSL linija je aktivna.
		Treperi	VDSL linija je u procesu inicijalizacije.
	Ugašena		DSL linija nije aktivna.
<b>INTERNET</b>	Zeleno	Svijetli	Uređaj je spojen na Internet, ali nema prometa.
		Treperi	U tijeku je prijenos podataka preko Internet konekcije.
	Crveno	Svijetli	Uređaj se nije uspio povezati na Internet.
	Ugašena		Veza na Internet nije aktivna.
<b>LAN 1 – 4</b>	Zeleno	Svijetli	LAN uređaj je uspješno spojen na odabranom LAN portu.
		Treperi	U tijeku je prijenos podataka kroz lokalnu mrežu na odabranom LAN portu.
	Ugašena		Ne postoji Ethernet konekcija na odabranom LAN portu.

<b>WiFi</b>	Zeleno	Svijetli	Bežična mreža je upaljena.
		Treperi	U tijeku je prijenos podataka preko bežične mreže.
	Narančasto	Treperi	U tijeku je uspostava WPS konekcije.
	Ugašena		Bežična mreža je ugašena.
<b>PHONE 1 – 2</b>	Zeleno	Svijetli	Telefonska linija je aktivna.
		Treperi	Telefonska slušalica je podignuta ili je u tijeku dolazni poziv.
	Ugašena		Telefonska linija nije aktivna.
<b>USB</b>	Zeleno	Svijetli	USB konekcija je uspostavljena.
		Treperi	U tijeku je prijenos podataka preko USB konekcije.
	Ugašena		USB konekcija nije uspostavljena.

### Reset tipka

Na stražnjoj strani uređaja se nalazi tipka za vraćanje uređaja na tvorničke postavke (**RESET**).

- Pritisnite **RESET** tipku na pet sekundi, odnosno dok **PWR** LED lampica ne počne treperiti i nakon toga otpustite **RESET** tipku. Nakon što **PWR** LED lampica počne treperiti uređaj je vraćen na tvorničke postavke i automatski se ponovno starta.

### Bočna strana uređaja

Na bočnoj strani nalazi se USB priključak, Wi-Fi, WPS i POWER tipke.

#### Wi-Fi tipka

Na bočnoj strani uređaja se nalazi tipka za paljenje i gašenje bežične mreže. Prije nego koristite ovu tipku provjerite da **PWR** lampica svijetli zeleno odnosno da ne treperi.

- Pritisnite **Wi-Fi** tipku na jednu sekundu, kako biste upalili odnosno ugasili bežičnu mrežu. Kad je bežična mreža upaljena **WiFi** LED lampica svijetli zeleno.

#### WPS tipka

Na bočnoj strani uređaja se nalazi WPS tipka za sigurno i brzo povezivanje uređaja i WPS-kompatibilnog klijenta. Prije nego koristite ovu tipku provjerite da **PWR** lampica svijetli zeleno.

- Pritisnite **WPS** tipku na period od pet sekundi kako biste aktivirali WPS.
- Pritisnite **WPS** tipku na klijentskom uređaju. Tijekom uspostave WPS konekcije **WiFi** LED lampica treperi narančastom bojom. Nakon uspješno uspostavljene bežične konekcije **WiFi** LED lampica svijetli zelenom bojom.

## Stražnja strana uređaja

Na stražnjoj strani nalazi se 8 priključaka i **RESET** tipka.



Konektor / tipka	Funkcija	Opis
<b>1 DSL</b>	DSL sučelje	RJ-45 konektor za DSL.
<b>2 LAN 1-4</b>	Ethernet sučelje	RJ-45 konektor, služi za spajanje računala i IPTV prijemnika.
<b>3 PHONE 1 – 2</b>	Telefonsko sučelje	RJ-11 konektor za telefon.
<b>4 RESET</b>	Reset tipka	Služi za vraćanje uređaja na tvorničke postavke.
<b>5 POWER</b>	Utičnica za napajanje	Ovdje spojite strujni ispravljač isporučen s uređajem.

## Korak 2: Postavljanje i spajanje uređaja

- 1) strujni adapter (napajanje) spojite u strujnu utičnicu na uređaju (**POWER**).
- 2) DSL kabel iz zidne utičnice spojite u sivi **DSL** priključak na modemu.
- 3) Ethernet kabel iz mrežne kartice na računalu spojite u bilo koju žutu utičnicu (**ETHERNET**) na uređaju (Ethernet kabelom moguće je spojiti maksimalno 4 računala).
- 4) analogni telefon spojite običnim telefonskim kabelom u sivu (**PHONE1/PHONE2**) utičnicu.
- 5) uključite strujni adapter u strujnu utičnicu i upalite uređaj.
- 6) tipka **RESET** koristi se samo u slučaju greške na uređaju i vraća ga na tvorničke postavke.



## Korak 3: Konfiguracija računala (TCP/IP postavke)

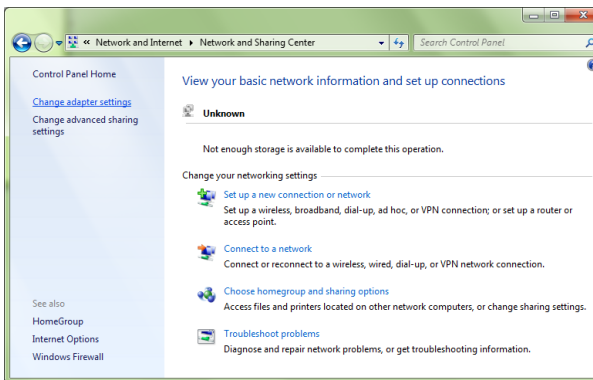
Kako bi uspješno spojili Vaše računalo na modem potrebno je podesiti TCP/IP postavke na računalu.

### Korak 3.1: Konfiguracija računala za Windows 7

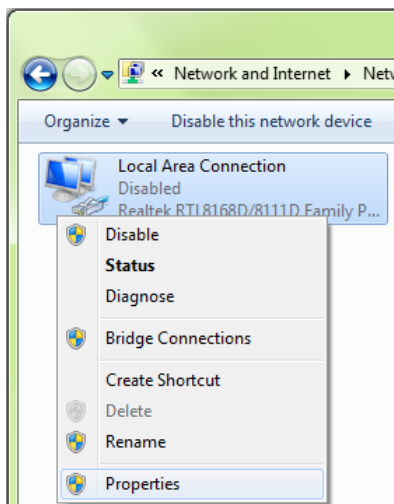
- 1) Kliknite na **Start -> Control Panel**, te **Network and Internet -> View network status and tasks**.



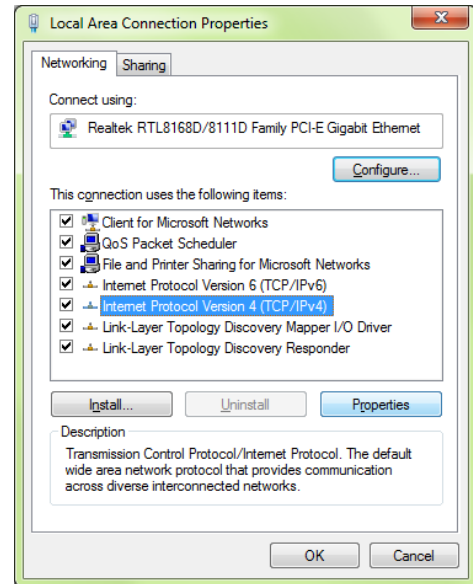
- 2) Kliknite na **Change adapter settings**.



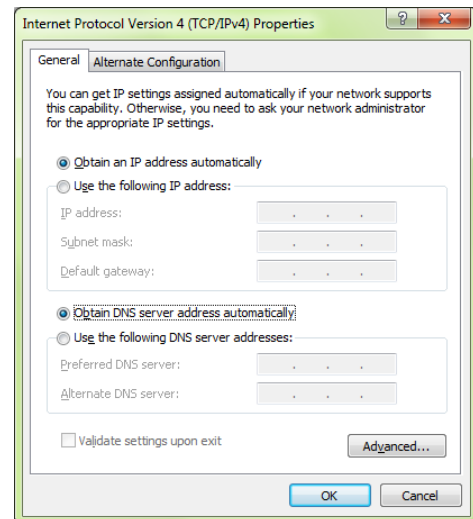
- 3) Kliknite desnom tipkom miša na **Local Area Connection -> Properties**.



- 4) Izaberite **Internet Protocol Version 4 (TCP/IPv4)** i kliknite na **Properties**.



- 5) Izaberite **Obtain an IP address automatically** i **Obtain DNS server address automatically** te kliknite na **OK** kako bi potvrdili konfiguraciju.

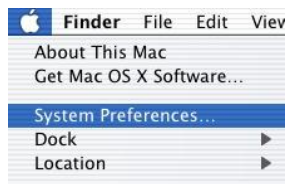


- 6) Nakon još jednog klika na **OK** i zatvaranja prozora **Local Area Connection Properties** računalo uspostavlja mrežnu vezu s uređajem i automatski dobiva pristup internetu. Ukoliko kojim slučajem mrežna veza nije uspostavljena probajte ponovno pokrenuti Vaše računalo.



## Korak 3.2: Konfiguracija računala za Mac OS X

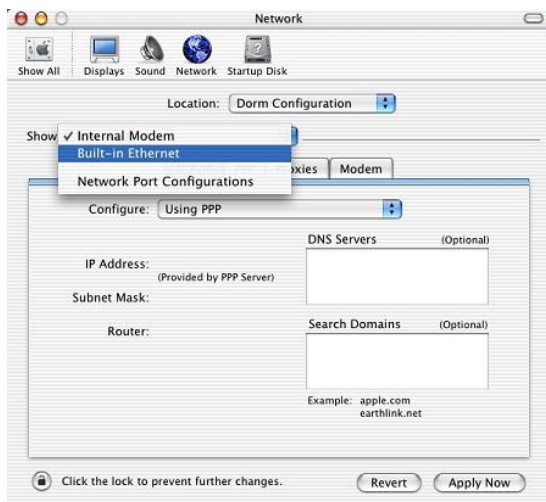
- 1) Iz Apple izbornika (**Apple** ikonica), izaberite **System Preferences**.



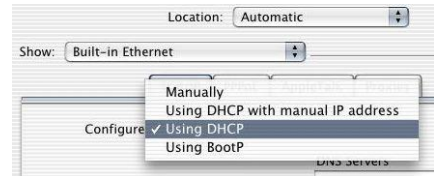
- 2) Kliknite na **Network** ikonicu u **Internet & Network** dijelu.



- 3) Iz padajućeg izbornika **Show** izaberite **Built-in Ethernet** te kliknite na TCP/IP karticu (tab).



- 4) Na **TCP/IP** kartici (tab) iz padajućeg izbornika **Configure** izaberite **Using DHCP**.



- 5) Prije nego zatvorite Network prozor provjerite **PPPoE** postavke. Kliknite na **PPPoE** karticu. Opcija **Connect using PPPoE** ne smije biti odabrana.

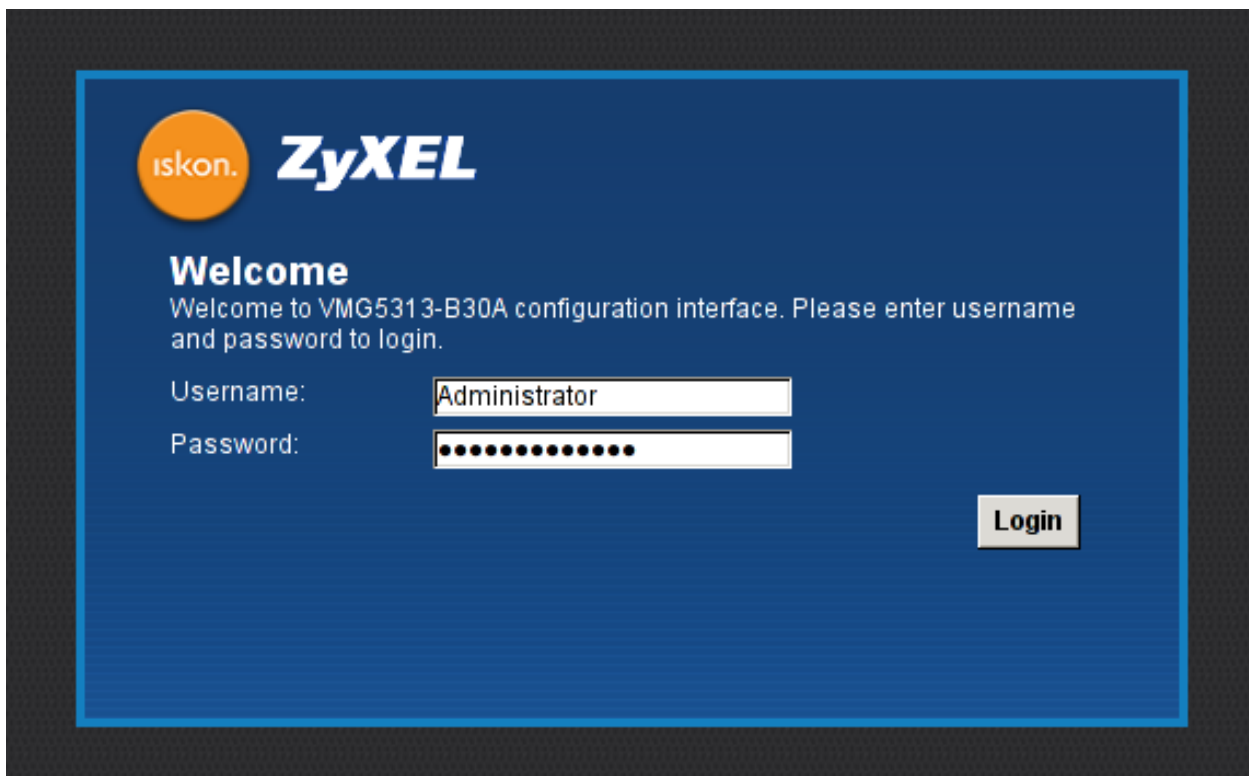


- 6) Kliknite na **Apply Now** kako bi potvrdili konfiguraciju. Kako bi bili sigurni da su sve postavke primjenjene pokrenite Vaše računalo ponovno.

## Korak 4: Pristup uređaju

Otvorite svoj internet preglednik (npr. Internet Explorer ili Mozilla Firefox) i upišite u adresno polje 192.168.5.1.

Prikazati će se stranica, kao na slici ispod, za upis podataka za prijavu. Unesite **Administrator** kao korisničko ime (Username) i **Administrator** kao lozinku (Password). Zatim kliknite na **Login** gumb kako bi pristupili uređaju.



The image shows a login page for a ZyXEL device. The page has a dark blue background with a lighter blue border. In the top left corner, there is an orange circle with the text "iskon." and the "ZyXEL" logo. Below the logo, the word "Welcome" is written in white. Underneath, a message reads: "Welcome to VMG5313-B30A configuration interface. Please enter username and password to login." There are two input fields: "Username:" with the text "Administrator" and "Password:" with a series of black dots. A "Login" button is located in the bottom right corner.

## Korak 5: Konfiguriranje bežičnog pristupa

Naputak o zaštiti bežične (wireless) mreže:

Instaliran modem je ujedno bežična (wireless) pristupna točka na koju se može spojiti više uređaja iz okoline. Wireless (bežične) mreže su podložne zloupotrebi ako im se ne ograniči pristup pomoću sigurnosnih postavki. Na modemu koji ste dobili postavljena je osnovna sigurnosna zaštita. Ukoliko želite mijenjati razinu zaštite istu je potrebno postaviti prema uputama iz poglavlja 5.2 (Promjena postavki bežične mreže). Korisnik je dužan zaštititi svoju bežičnu (wireless) mrežu i sam snosi odgovornost za eventualnu zlouporabu. Ako ne koristite wireless mrežu, preporučamo da je isključite na modemu.

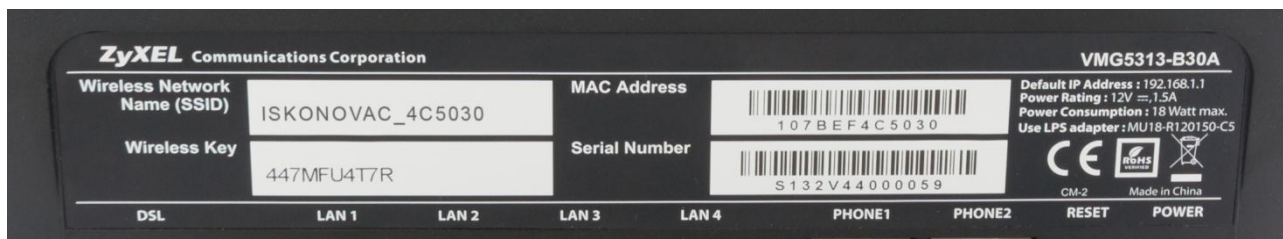
Za sve savjete i upute nazovite našu tehničku podršku korisnicima na besplatnom broju 0800 6320.

### Korak 5.1 : Standardne postavke

Da biste uključili bežičnu mrežu na uređaju pritisnite Wi-Fi tipku na bočnoj strani uređaja.



Uređaj dolazi s unaprijed podešenom zaštitom bežične mreže. Ime mreže (SSID) i ključ (WPA key) su napisani na naljepnici sa stražnje strane uređaja.



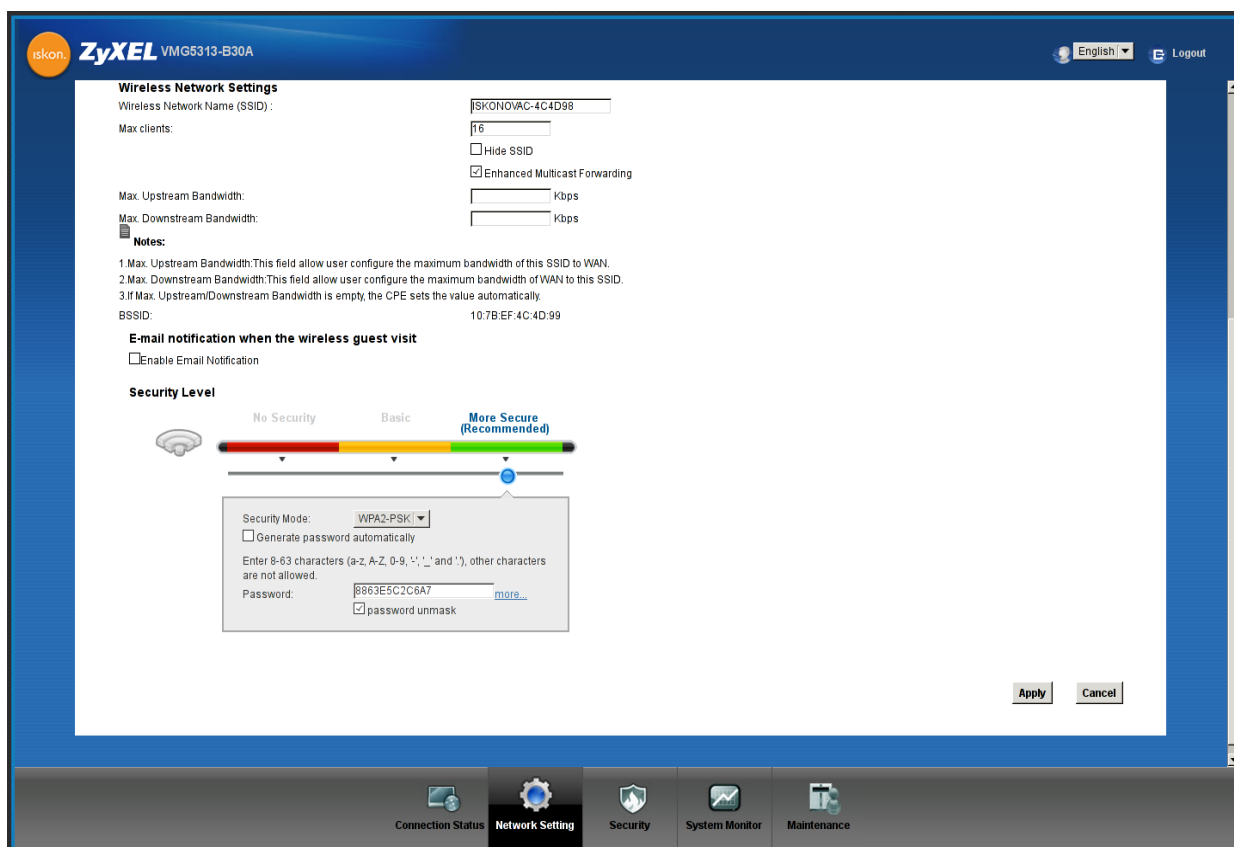
## Korak 5.2 : Napredne postavke

### Promjena postavki bežične mreže

Nakon što ste se ulogirali u web sučelje uređaja, pozicionirajte strelicu miša iznad **Network Setting** opcije u izborniku na dnu stranice. Nakon toga će vam se prikazati novi izbornik u kojem trebate odabrati **Wireless** stavku. Odabirom ove opcije otvara se stranica za podešavanje bežične mreže.

Naziv mreže možete promijeniti tako da u polje kod "Wireless Network Name (SSID)" unesete željeni naziv bežične mreže. Nakon izmjene kliknite na **Apply**.

**WPA2-PSK** ključ možete promijeniti na istoj stranici pod **Security Level** dijelom. U polje kod "PreShared Key" unesite željeni sigurnosni ključ za zaštitu bežične mreže. Odabrani ključ mora sadržavati najmanje 8 znamenki i ne više od 63 znamenke. Koristite znamenke 0 do 9 i slova A-Z, te znak "-". Nemojte koristiti posebne znakove (č,ć,š,đ,ž,@,\$, i slične). Nakon izmjene kliknite na **Apply**.



The screenshot displays the ZyXEL VMG5313-B30A web interface. The main content area is titled "Wireless Network Settings". It contains several configuration fields: "Wireless Network Name (SSID)" with the value "ISKONOVAC-4C4D98", "Max clients" set to "16", "Max. Upstream Bandwidth" and "Max. Downstream Bandwidth" both set to "Kbps", and "BSSID" set to "10:7B:EF:4C:4D:99". There are checkboxes for "Hide SSID" (unchecked) and "Enhanced Multicast Forwarding" (checked). A "Notes" section provides instructions on bandwidth configuration. Below this is an "E-mail notification when the wireless guest visit" section with an unchecked "Enable Email Notification" checkbox. The "Security Level" section features a slider with three positions: "No Security", "Basic", and "More Secure (Recommended)". The "More Secure" option is selected. A "Security Mode" dropdown is set to "WPA2-PSK". There is a checkbox for "Generate password automatically" (unchecked) and a "Password" field containing "8863E5C2C6A7". A "password unmask" checkbox is checked. At the bottom right of the settings area are "Apply" and "Cancel" buttons. The bottom navigation bar includes icons for "Connection Status", "Network Setting" (which is highlighted), "Security", "System Monitor", and "Maintenance".

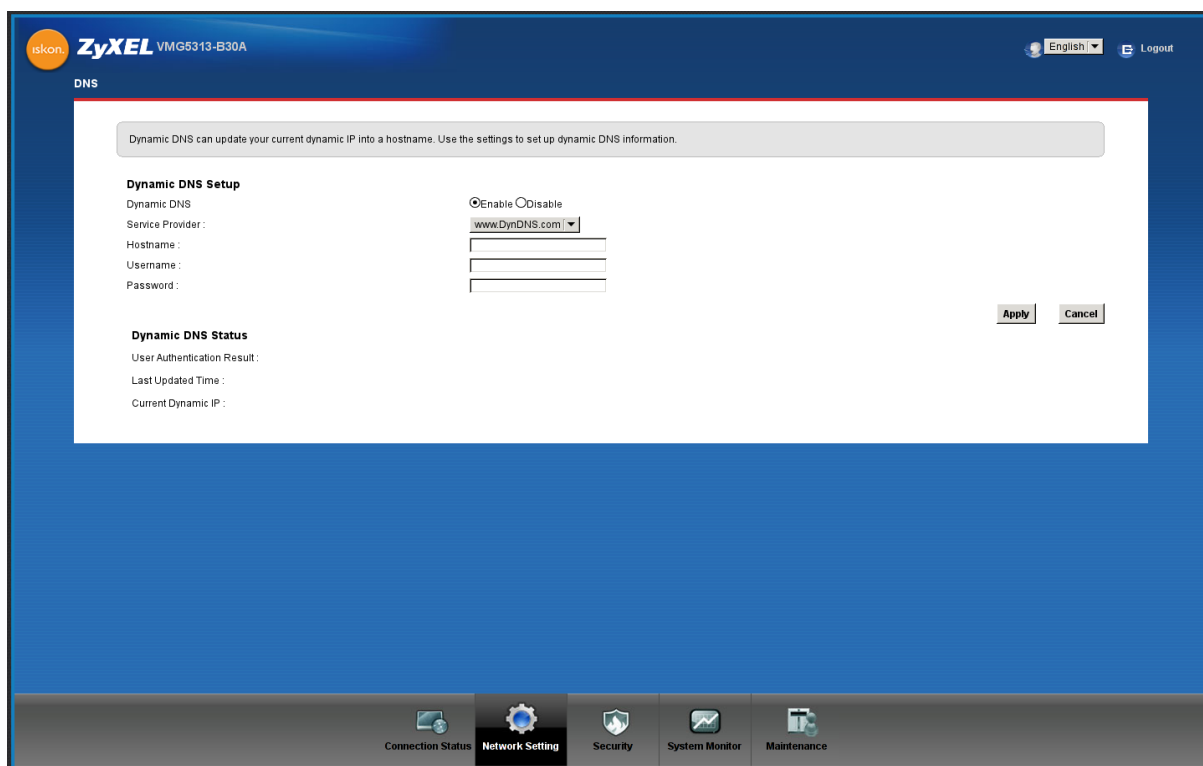
**NAPOMENA:** Nakon promjene naziva bežične mreže (Wireless Network Name (SSID)) ili vrijednosti ključa potrebno je te podatke promijeniti i na računalu prema gornjoj uputi.

## Korak 6: Dinamički DNS

Funkcija Dinamički DNS (**Dynamic DNS**) omogućava povezivanje dinamičke (periodički promjenjive) IP adrese (WAN adrese uređaja) sa statičkim imenom. To je osobito korisno za udomljavanje poslužitelja preko vaše VDSL/ADSL veze, tako da svatko tko se želi spojiti na vaš poslužitelj može koristiti ime vaše domene umjesto dinamičke IP adrese.

Slijedeći primjer ilustrira podešavanje Dynamic DNS opcije:

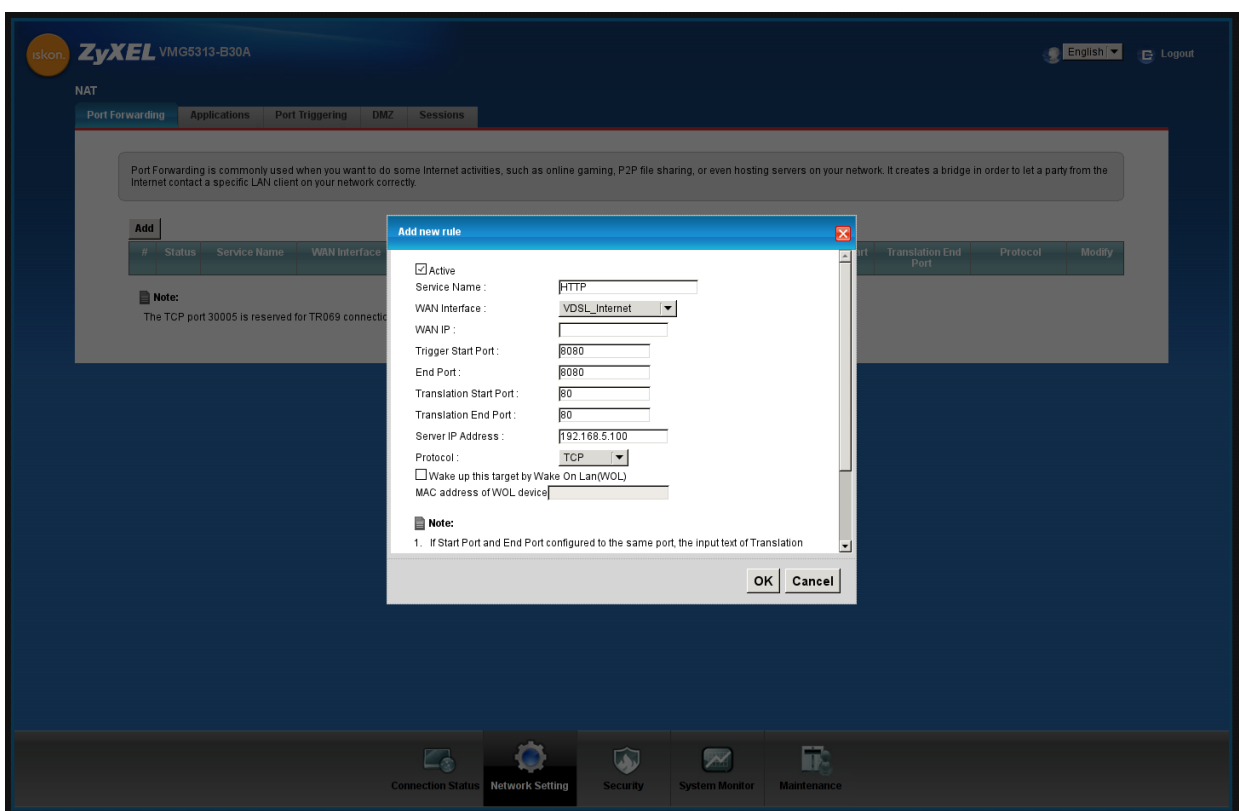
- 1) Prvo morate registrirati račun kod davatelja Dynamic DNS usluge koristeći njihove web stranice, npr: [www.dyndns.org](http://www.dyndns.org)
- 2) Zatim se spojite na vaš modem, pozicionirajte miša nad **Network Setting** te u prikazanom izborniku odaberite **DNS**



- 3) U padajućem izborniku pod "Service Provider" odaberite WWW.DynDNS.ORG (pretpostavka je da ste se ovdje registrirali u prvom koraku).
- 4) Pod **Host Name** upišite ime domene koju ste registrirali, **Username** (korisničko ime) i **Password** (lozinku) s kojima ste odradili registraciju u prvom koraku.
- 5) Označite **Enable** pored "**Dynamic DNS**" opcije.
- 6) Kliknite **Apply**.

## Korak 7: Port Forwarding

- 1) Odaberite opciju **NAT** iz **Network Setting** izbornika.
- 2) U kartici (tabu) **Port Forwarding** kliknite na **Add**.
- 3) U prozoru koji se otvorio unesite naziv servisa (**Service Name**).
- 4) Pod **WAN Interface** iz padajućeg izbornika odaberite VDSL\_Internet.
- 5) Unesite odabrane portove i izaberite odgovarajući protokol (**Protocol**) iz padajućeg izbornika.
- 6) Pod **Server IP Address** unesite adresu lokalnog računala/poslužitelja na koji će biti prosljeđen promet prema postavljenim portovima.
- 7) Kliknite **Apply**.



## **Korak 8 : Pronalaženje i uklanjanje smetnji (Troubleshooting)**

### **1) Niti jedna LED lampica ne svijetli**

- a) provjerite vezu između strujnog adaptera i uređaja.
- b) provjerite ispravnost utičnice.
- c) ukoliko se pogreška nastavi kontaktirajte tehničku podršku na besplatnom broju 0800 6320.

### **2) Smetnje kod žičnog spajanja**

- a) ako ne svijetli LAN lampica provjerite da li je mrežni kabel spojen u mrežnu karticu računala i mrežni (LAN 1–4) konektor na modemu (prema slici s početka uputa).
- b) provjerite da li koristite dobar kabel za spajanje računala i uređaja (isporučen u paketu, široki konektor, žuti kabel).
- c) provjerite u postavkama vatrozida (firewall) da niste uključili blokiranje prometa.
- d) provjerite TCP/IP postavke.
- e) ukoliko imate i dalje problema sa spajanjem kontaktirajte tehničku podršku na besplatnom broju 0800 6320.

### **3) Smetnje kod bežičnog spajanja**

- a) ako lampica WiFi svijetli zeleno, provjerite postavke bežične mreže na računalu, probajte ponovno instalirati driver wireless adaptera.
- b) ako bežična mreža nije vidljiva provjerite postavke modema (sigurnosne postavke i SSID).
- c) provjerite razinu signala, ako je signal slab premjestite modem na mjesto gdje će signal biti jači.
- d) provjerite da li je wireless adapter upaljen na vašem računalu.
- e) ukoliko imate i dalje problema sa spajanjem kontaktirajte tehničku podršku na besplatnom broju 0800 6320.